

進修部101學年度進招生 檢討與建議

進修部教育組 製作

中華民國101年10月


Outline

- 壹、進四技招生狀況
- 貳、碩專班招生狀況
- 參、產攜班開班狀況
- 肆、總結

壹、進四技招生狀況-概況

- 一、101學年度教育部核定招生名額6系357人（不含外加24人）。
- 二、經8月11至13日在正修科技大學現場分發錄取341人。
- 三、含外加錄取5人，實際總招收346人。
- 四、99至101學年度6系招生與錄取人數統計如附表三。

附表三：99至101學年度6系招生與錄取人數統計

系別	類別	101學年度			100學年度			99學年度				
		一般 招生名額	一般 錄取名額	總錄取 名額	一般 招生名額	一般 錄取名額	總錄取 名額	一般 招生名額	一般 錄取名額	總錄取 名額		
食品系	食品群	50	50	61 	50	50	60	60	60	61		
	餐旅群	10	10		10	10						
生機系	機械群	30	30	61 	22	22	61	23	23	61		
	動力機械群	15	15		23	23						
	電機與電子群電機類	15	15		20	20						
	電機與電子群電子類											
	農業群											
企管系	商管群	45	45	61 	50	42	53	58	49	49		
	餐旅群	15	15		10	10		(-8)			(-9)	
幼保系	家政群幼保類	30	18	44	30	20	41	30	24	41		
	家政群生活類	12	8		15	6		(-19)	14		14	(-17)
	餐旅群	17	17		(-16)	14		14			14	3
社工系	商管群	21	21	59 	21	21	44	20	20	59		
	家政群	25	25		38	21		(-17)	38		38	
	幼保類	13	13									
休保系	商管群	19	19	60 	12	12	54	30	18	47		
	家政群生活類				12	6		(-6)				(-12)
	餐旅群	40	40		35	35			29		29	
車輛系	動力機械群											
合計		357	341	346 (-16)	351	307	312 (-50)	359	313	316 (-38)		

1. 食品、生機連續三年滿招
2. 企管、社工與休保今年達滿招

備註：1、總錄取名額係加入外掛名額。

2、101學年度6系外掛錄取名額計有：食品系退伍軍人1人；生機系退伍軍人1人；企管系原住民1人；幼保系原住民1人；休保系退伍軍人1人。

近三年高屏地區聯合登記分發各類群人數增減統計

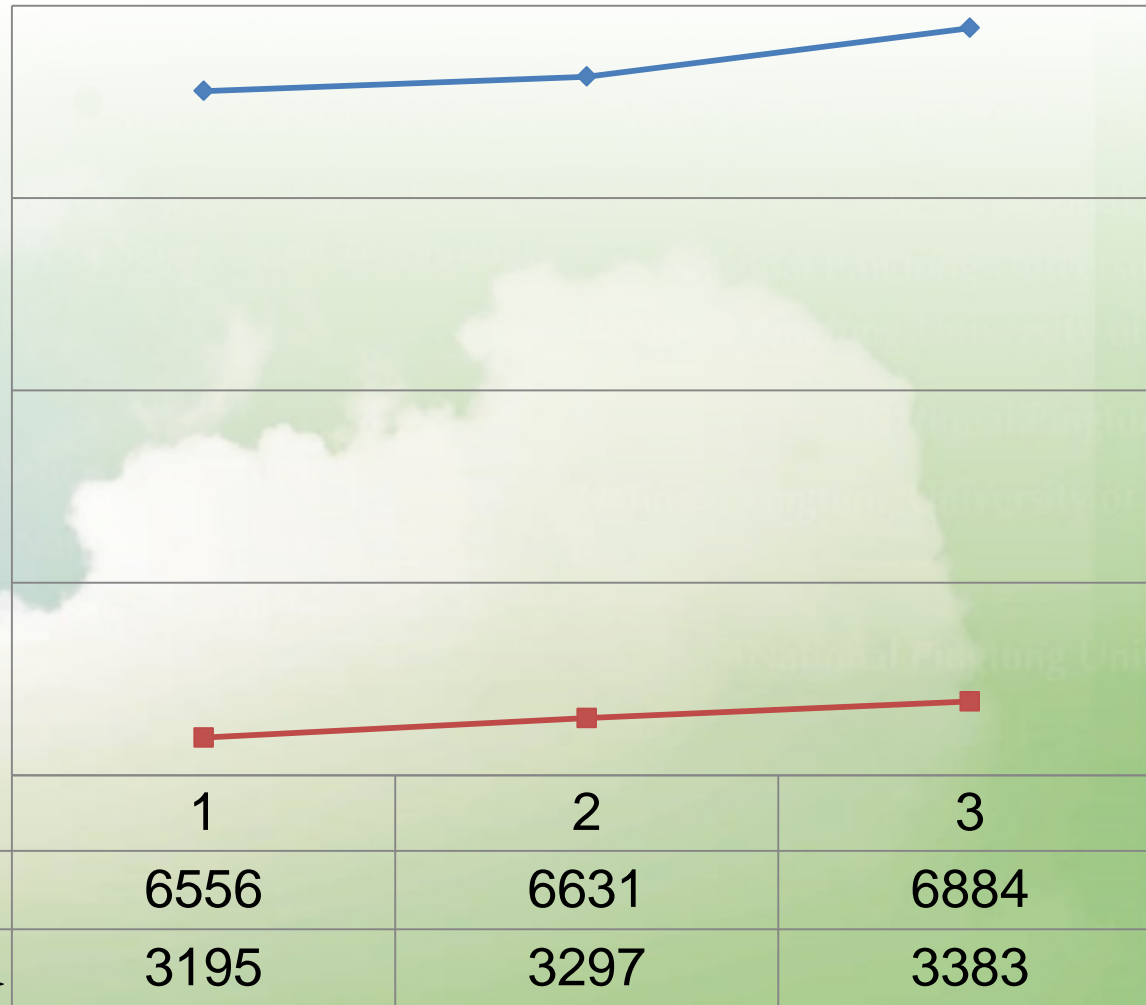
群類	機械群	動力機械群	電機與電子	電機與電子	化工群	土木與建築	設計群	工程與管理類	商管群	衛生與護理	食品群	家政群幼保	家政群應用類	農業群	外語群英語	外語群日語	餐旅群	海事群	水產群	藝術群影視	電機與電子	家政群	總計
99招生名額	418	225	295	510	65	80	449	50	1847	70	159	108	278	67	195	61	1557	11	10	22	0	0	6433
100招生名額	378	240	298	367	57	78	366	46	1480	31	124	108	357	79	167	51	1346	16	10	0	0	0	5599
101招生名額	422	171	329	443	61	58	353	24	1473	52	132	87	243	45	147	48	1342	10	22	0	0	0	5462
99報名人數	432	182	223	404	72	119	383	46	1739	52	183	126	286	101	233	97	1567	41	24	6	216	24	6556
100報名人數	506	235	262	425	84	84	423	26	1650	61	238	78	293	58	216	61	1623	27	42	0	204	35	6631
101報名人數	504	230	216	400	99	73	348	34	1840	43	156	90	316	75	193	39	1935	23	36	0	203	31	6884
99較前一年增(減)人數	-186	-126	-17	-227	-9	-14	383	-40	-765	52	-38	-123	286	-63	29	97	-222	14	-20	6	-29	24	-995
100較前一年增(減)人數	74	53	39	21	12	-35	40	-20	-89	9	55	-48	7	-43	-17	-36	56	-14	18	-6	-12	11	75
101較前一年增(減)人數	-2	-5	-46	-25	15	-11	-75	8	190	-18	-82	12	23	17	-23	-22	312	-4	-6	0	-1	-4	253

1. 商管、餐旅兩群為報名人數最多的群組
2. 餐旅群為近兩年來最熱門的報名群組

進修部四技報名人數

- 99學年減995人
 - 100學年增75人
 - 101學年增253人
- 高屏區夜四技報名人數逐漸增加
- 本校現有招生類群人數也陸續增加

7000
6000
5000
4000
3000

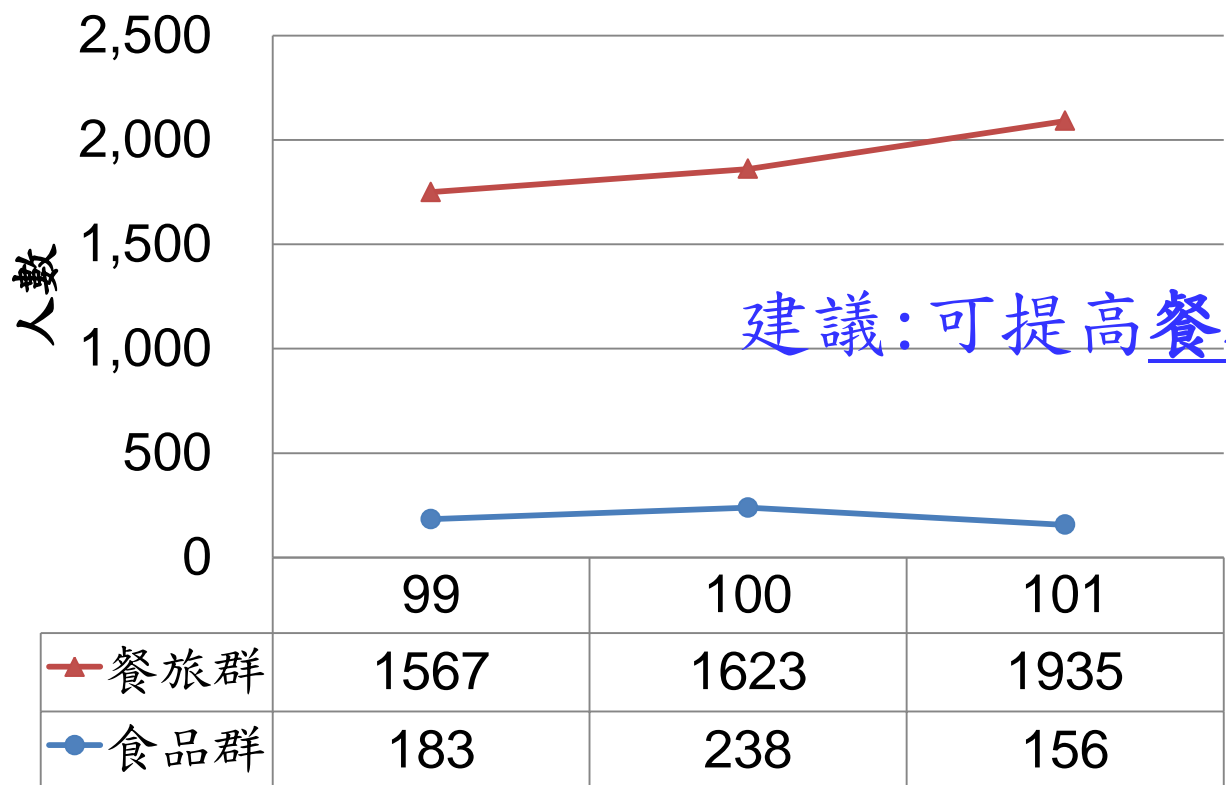


◆ 報名人數

■ 校內相關類群報名人數

99-101年食品系進四技新生錄取狀況

	99			100			101		
	招生名額	錄取人數	最低錄取分	招生名額	錄取人數	最低錄取分	招生名額	錄取人數	最低錄取分
食品群	60	60	334	50	50	400.9	50	50	348.7
餐旅群				10	10	420.4	10	10	431.8

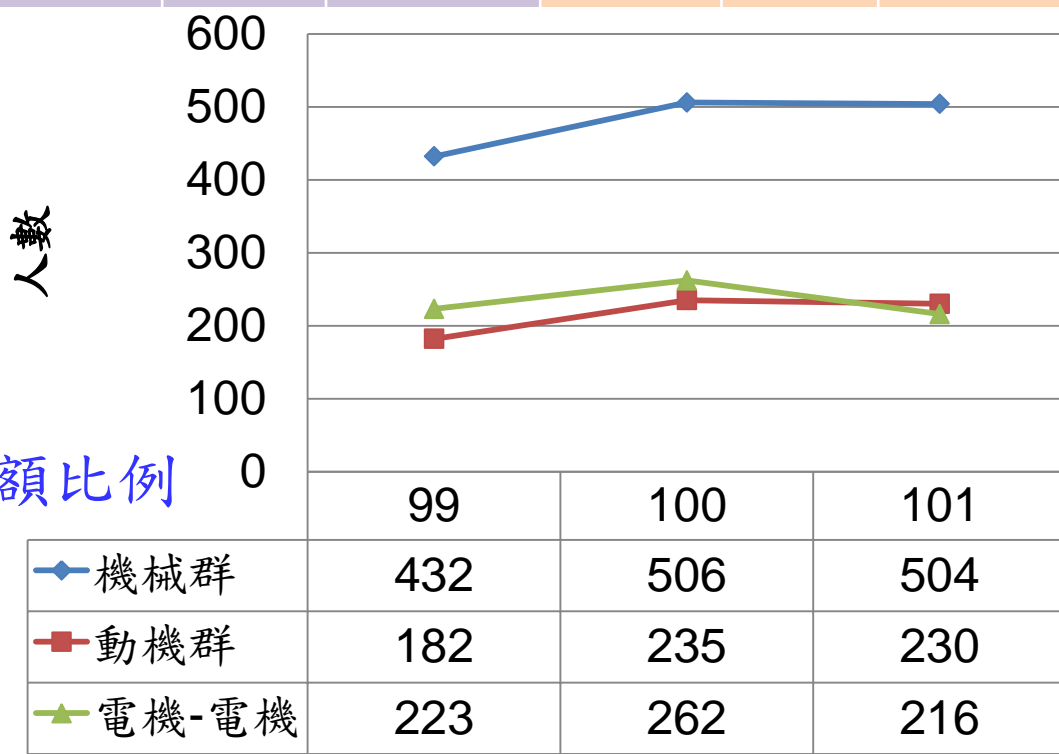


建議:可提高餐旅群招生名額比例

年度
人數

99-101年生機系進四技新生錄取狀況

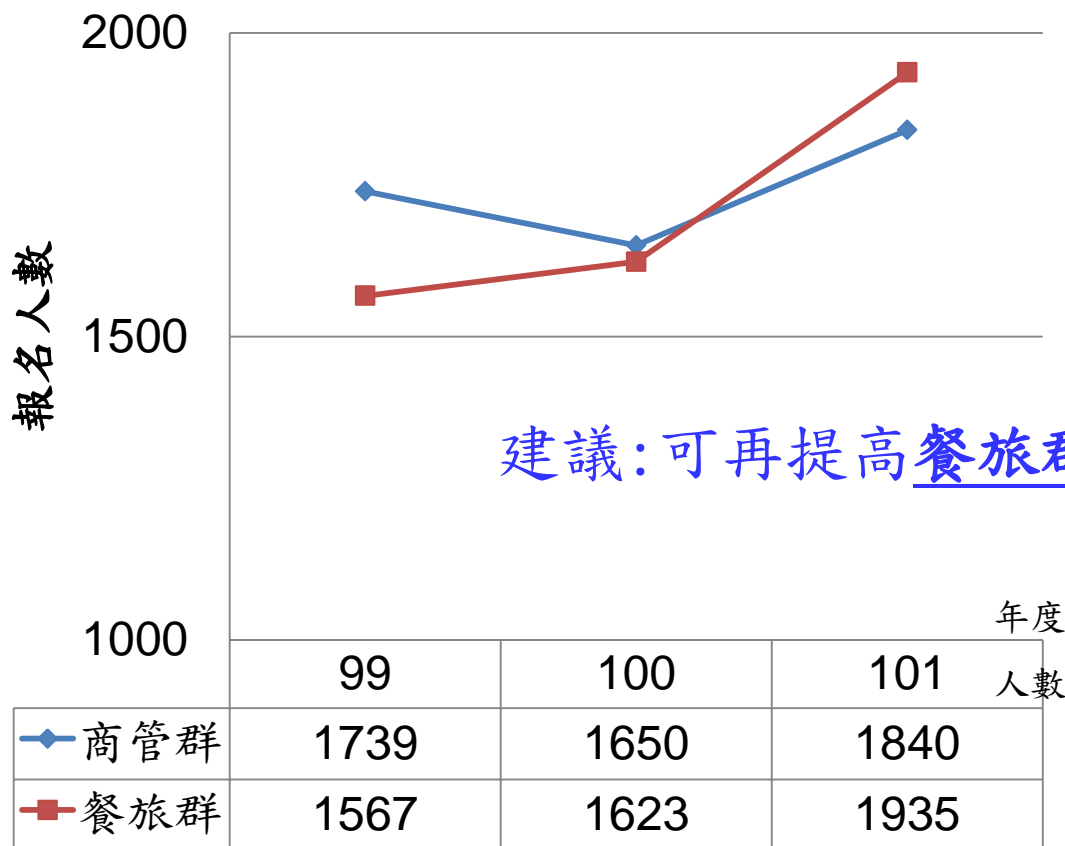
	99			100			101		
	招生名額	錄取人數	最低錄取分	招生名額	錄取人數	最低錄取分	招生名額	錄取人數	最低錄取分
機械群				22	22	326.3	30	30	318.7
動機群	23	23	241.2	23	23	298.4	15	15	336.3
電機類	20	20	278.8	15	15	312.9	15	15	305.4
電子類	15	15	303.9						



建議：可維持招生名額比例

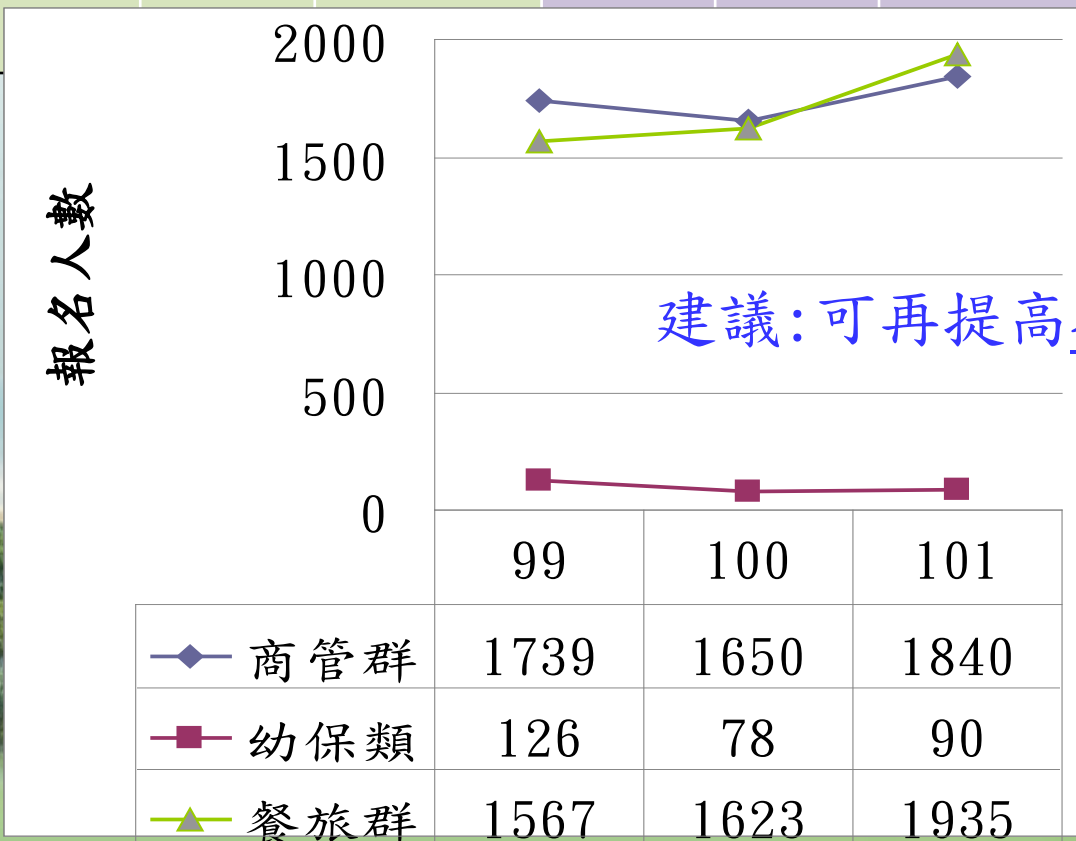
99-101企管系進四技新生錄取狀況

	99			100			101		
	招生名額	錄取人數	最低錄取分	招生名額	錄取人數	最低錄取分	招生名額	錄取人數	最低錄取分
商管群	58	49	120.4	50	42	113.4	45	45	282.3
餐旅群				10	10	399.5	15	15	421.3



99-101 社工系進四技新生錄取狀況

	99			100			101		
	招生名額	錄取人數	最低錄取分	招生名額	錄取人數	最低錄取分	招生名額	錄取人數	最低錄取分
商管群	20	20	318.2	21	21	320.6	21	21	333.4
幼保類	38	38	329.5	38	21	331.7	25	25	355.7
餐旅群							13	13	395

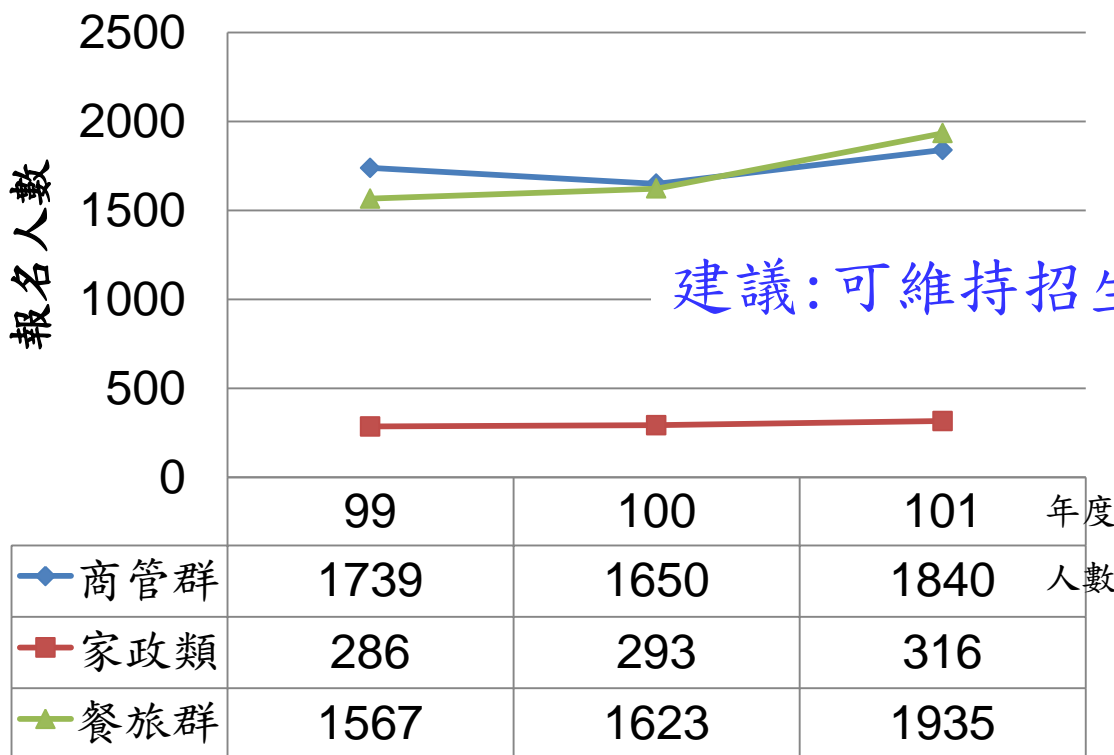


建議：可再提高餐旅群招生名額比例

年度
人數

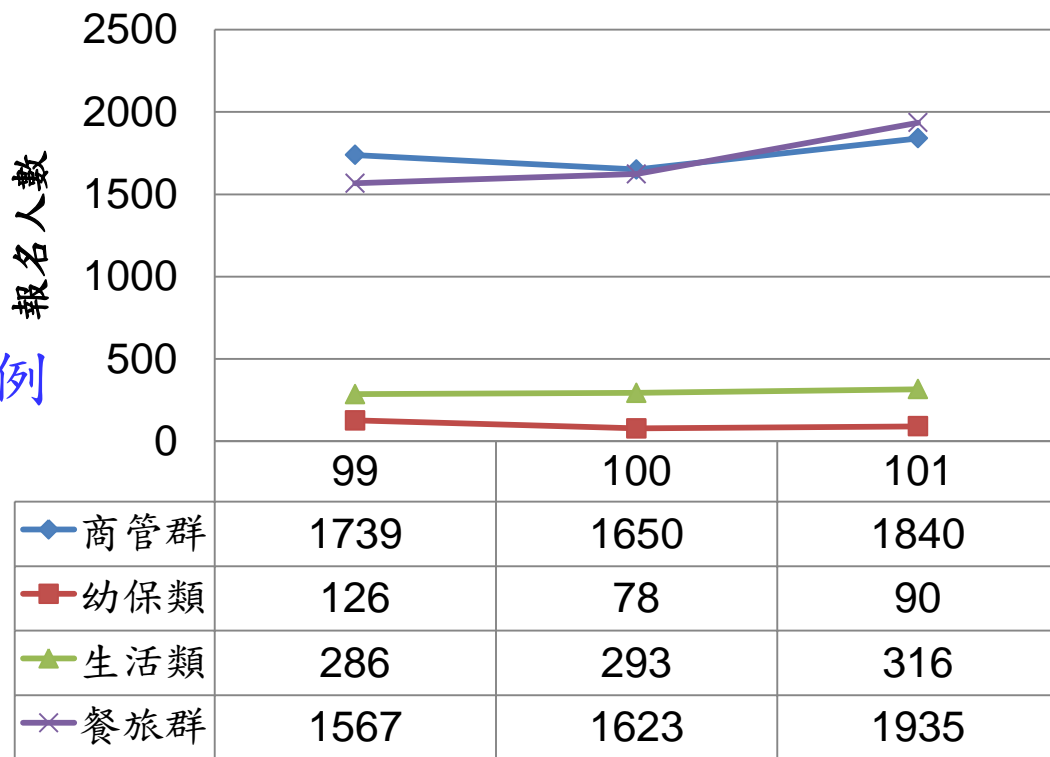
99-101休保系進四技新生錄取狀況

	99			100			101		
	招生名額	錄取人數	最低錄取分	招生名額	錄取人數	最低錄取分	招生名額	錄取人數	最低錄取分
商管群	30	18	143.4	12	12	358.9	19	19	281.3
生活類				12	6	150.8			
餐旅群	29	29	411.1	35	35	383.9	40	40	406.7



99-101幼保系進四技新生錄取狀況

	99			100			101		
	招生名額	錄取人數	最低錄取分	招生名額	錄取人數	最低錄取分	招生名額	錄取人數	最低錄取分
幼保類	30	24	150.8	30	20	146.1	30	18	293.3
生活類				15	6	391.2	12	8	121.7
餐旅群	14	14	361.5	14	14	360.1	17	17	380.1
商管群	14	3	295.7						



建議:可再提高餐旅群招生比例



101年高屏區熱門招生群組/科系

101 年熱門群組-餐飲群

學校名稱	系科組名稱	招生名額	剩餘名額
國立屏東科技大學	食品科學系	10	滿
國立屏東科技大學	企業管理系	15	滿
國立屏東科技大學	社會工作系	13	滿
國立屏東科技大學	休閒運動保健系	40	滿
國立屏東科技大學	幼兒保育系	17	滿
國立高雄海洋科技大學	水產食品科學系	15	滿
國立高雄海洋科技大學	海洋休閒管理系	20	滿
國立高雄餐旅大學	旅館管理系	50	滿
國立高雄餐旅大學	餐飲管理系	50	滿
國立高雄餐旅大學	旅運管理系	50	滿
國立高雄餐旅大學	航空暨運輸服務管理系	50	滿
樹德科技大學	行銷管理系	25	滿
樹德科技大學	休閒事業管理系	45	滿
樹德科技大學	休閒遊憩與運動管理系	10	滿
樹德科技大學	企業管理系	10	滿
樹德科技大學	國際企業與貿易系	20	滿
樹德科技大學	資訊管理系	11	滿
輔英科技大學	生物科技系	23	滿
輔英科技大學	休閒與遊憩事業管理系	50	滿

101屏東商業技術學院招生狀況

學校	科系/學程	人數	狀態
國立屏東商業技術學院	國際貿易系	43	滿招
國立屏東商業技術學院	企業管理系	43	滿招
國立屏東商業技術學院	財務金融系	43	滿招
國立屏東商業技術學院	會計系	40	滿招
國立屏東商業技術學院	資訊管理系	43	滿招

學校鄰近區域具有表列科系之進修需求

101 高屏區私立科大熱門科系

類別	學校	科系	人數	狀態
外語類	正修科大	應用外語系觀光英語組	50	滿招
	文藻學院	英國語文系	72	滿招
企管類	正修科大	企業管理系	170	滿招
	樹德科大	企業管理系	55	滿招
休保類	正修科大	休閒與運動管理系	171	滿招
	正修科大	觀光遊憩學位學程	113	滿招
	輔英科大	休閒與遊憩事業管理系	50	滿招
	樹德科大	休閒遊憩與運動管理系	38	滿招
	樹德科大	休閒事業管理系	60	滿招

101 高屏區私立科大熱門科系

類別	學校	科系	人數	狀態
機械類	正修科大	機械工程系	110	滿招
時尚類	正修科大	生技彩妝學位學程	108	-1
	樹德科大	流行設計系	69	滿招
資管類	正修科大	資訊管理系	155	滿招
	輔英科大	資訊管理系	50	滿招
	樹德科大	資訊管理系	42	滿招

屏商技 資管系 滿招

本校時尚、資管等系若招生在夜四技中
將有機會成為熱門科系



101 高屏區私立科大熱門學位學程

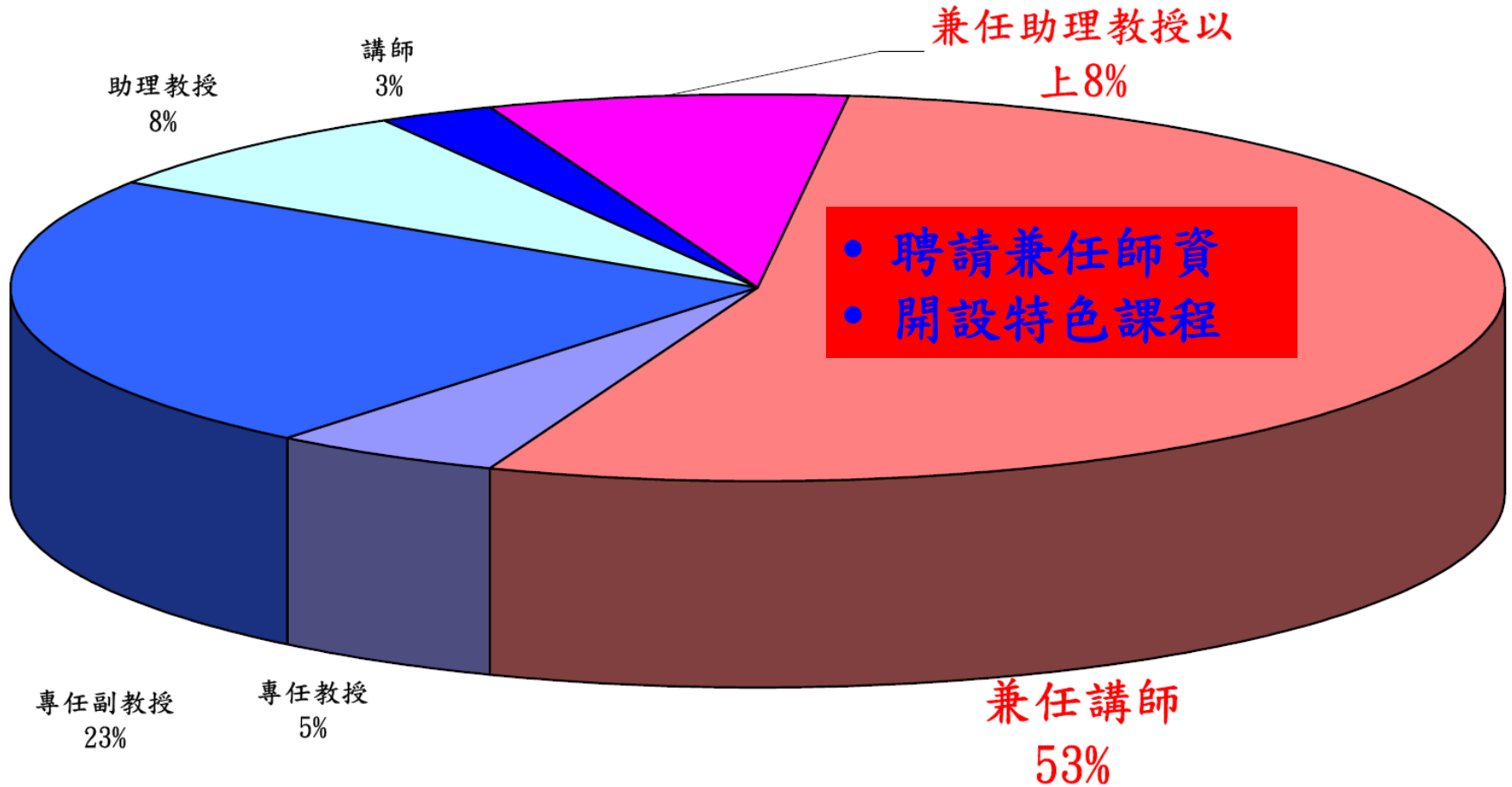
學校	科系	人數
正修科大 	觀光遊憩學位學程	113
正修科大	時尚生活創意設計學位學程(-4)	108
正修科大	生技彩妝學位學程(-1)	108
正修科大 	數位多媒體設計學位學程	50
正修科大 	創意產業經營學位學程	45
輔英科大	健康美容學位學程 (家政群) 	24

- 學程招生成果優異
- 可透過學院整合相關科系，推出學位學程

各學院學位學程介紹 - 以正修科大為例

生活創意學院	<ul style="list-style-type: none">• 觀光遊憩學位學程• 時尚生活創意設計學位學程
工學院	<ul style="list-style-type: none">• 醫學機電工程學位學程• 生技彩妝學位學程• 影像顯示科技學位學程
管理學院	<ul style="list-style-type: none">• 創意產業經營學位學程

學位學程師資介紹-以正修科大生技彩妝學位學程為例



結論

- 101學年度進四技招生率達97%；為近三年來最高，其中食品、生機、企管、社工、休保5系均滿招（100學年度89%；99學年度88%）。
- 進修部報考人數近三年**微幅增加**，本校宜把握趨勢提高夜四技競爭力與規模。
- 102年各系可依據報名趨勢維持或**調整各招生類群**招收人數。
- 近四技各班人數均已達或接近上限(60人)，四技員額調整空間不大，建議學校在教師員額、經費等提供資源，鼓勵 **時尚、資管、餐旅**等近年熱門科系加入招生。

建議

- 建議學院/校方整合相關科系，推出配合市場趨勢學位學程，提高本校夜四技的招生率。
- 建議降低校/院定必修比例，提供系所更多彈性安排更具吸引力的課程。
- 提供網路教學，增加學生上課彈性

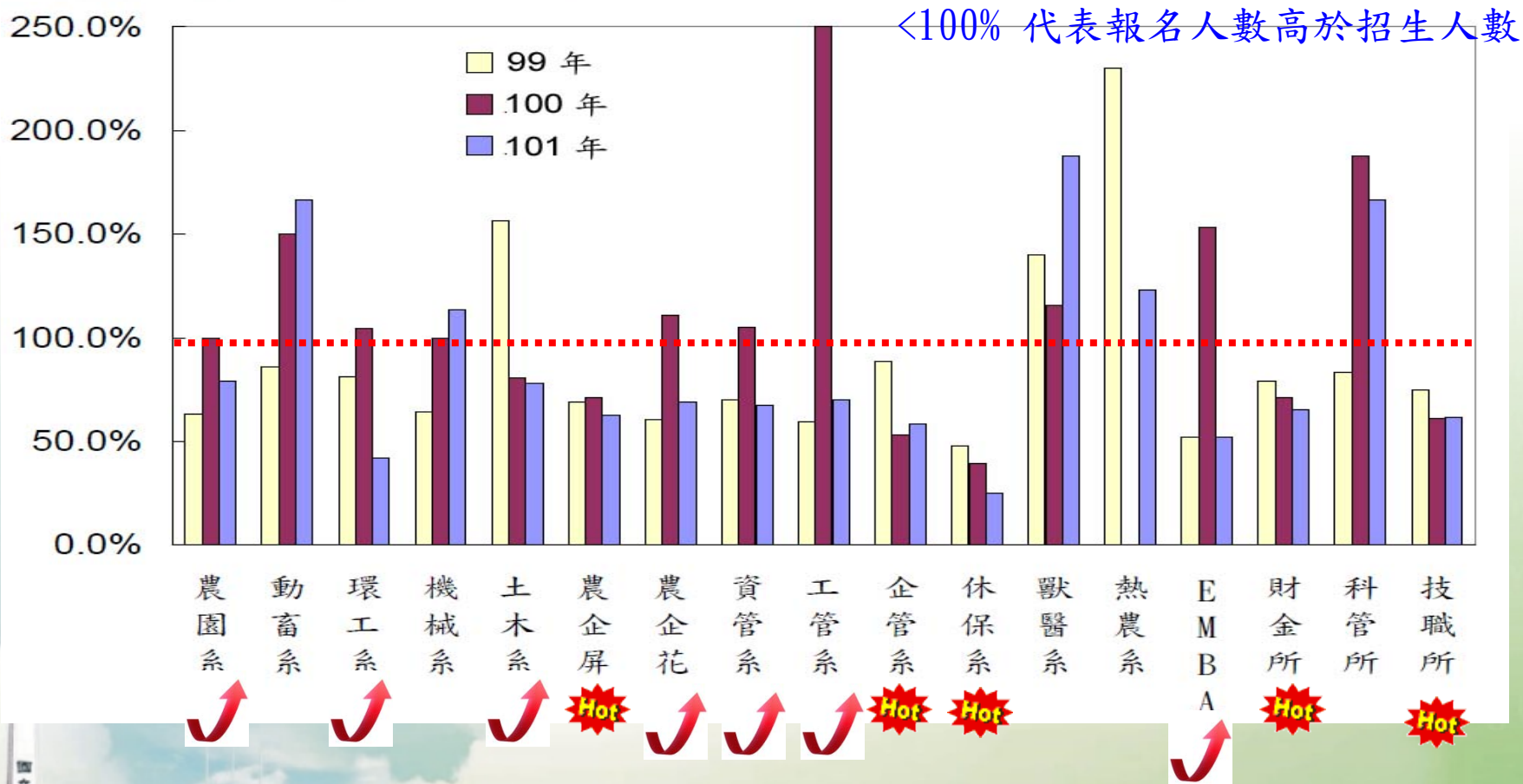
Outline

- 壹、進四技招生狀況
- 貳、碩專班招生狀況
- 參、產攜班開班狀況
- 肆、總結

99至101學年度碩專班招生錄取及註冊率統計表

系所	99					100					101				
	招生名額	報名人數	錄取人數	註冊人數	註冊率%	招生名額	報名人數	錄取人數	註冊人數	註冊率%	招生名額	報名人數	錄取人數	註冊人數	註冊率%
農園系	12	19	12	11	91.7	15	15	14	11	78.6	15	19	15	13	86.7
動畜系	12	14	12	11	91.7	15	10	9	8	88.9	15	9	6	6	100
環工系	22	27	22	19	86.4	24	23	23	22	95.7	24	57	24	24	100
機械系	25	39	25	25	100	25	25	23	20	87.0	25	22	22	15	68.2
土木系	25	16	16	15	93.8	25	31	25	24	96.0	25	32	25	24	96.0
農企(屏)	20	29	20	20	100	20	38	20	20	100	20	32	20	20	100
農企(花)	20	33	20	20	100	20	18	15	15	100	20	29	20	19	95
資管系	21	30	21	21	100	21	20	18	16	88.9	21	31	21	21	100
工管系	25	42	25	25	100	25	10	6	4	66.7	21	30	21	19	90.5
企管系	24	27	22	15	68.2	24	45	24	23	95.8	24	41	24	23	95.8
EMBA	23	44	23	23	100	23	15	13	13	100	23	44	23	22	95.7
財金所	15	19	15	13	86.7	15	21	15	14	93.3	15	23	15	14	93.3
科管所	15	18	14	12	85.7	15	8	7	6	85.7	15	9	9	8	88.9
技職所	18	24	18	17	94.4	19	31	19	19	100	21	34	21	19	90.5
休保系	12	25	12	12	100	15	38	15	13	86.7	17	68	17	17	100
獸醫系	14	10	9	9	100	15	13	11	10	90.9	15	8	8	7	87.5
熱農系	23	10	8	7	87.5						16	13	13	11	84.6
合計	326	426	294	275	93.5	316	361	257	238	92.6	332	501	304	282	92.7

99至101學年度碩專班招生與報名人數比例



* 休保、企管、技職、農企(屏)等碩士班近三年報名人數均高於招生人數

* 部分系所連續兩年出現報名人數低於招生人數的現象。

結論

- * 101學年碩專班招生與報名人數比例平均為66.3%，優於100學年(87.5)與99學年(76.5%)
- * 101學年度招生名額332人，錄取人數304人，招生率92%。

建議

- 透過校方的開辦經費補助、員額增加等方式的鼓勵時尚、食品、餐旅、車輛、資管等熱門科系加入碩專班的招生。
- 可透過學院/校方整合相關科系，推出配合市場趨勢學位學程，提高本校碩專班的招生率。

Outline

- 壹、進四技招生狀況
- 貳、碩專班招生狀況
- 參、產攜班開班狀況
- 肆、總結

參、產學合作攜手專班開班狀況

學年	系別
97	農園系
98	機械系、動畜系、食品系
99	生技系（原生命科學系）
101	食品系、農企系、農園系
102	農企系、餐旅系、動畜系、食品系（已核定）
103	餐旅（已核定）
104	時尚（已核定）

97-100學年度產學攜手專班開班一覽表(在校/畢業)

101學年 學籍狀況	入學系所	核定名額 /現有名額	申請 學年	入學 學年	畢業學 年	上課時間	實習時間
已畢業	(97)農園生產系	30 / 26	96	97	100	日間	大一至大四寒暑假
大四	(98)動物科學與畜產系	40 / 33	97	98	101	日間	大三整年
大四	(98)食品科學系	35 / 25	97	98	101	週一至週五夜間 週六日間	週一至週五日間
大四	(98)機械工程系	33 / 17	97	98	101	週一至週五夜間 週六日間	週一至週五日間
大三	(99)生技系(原生命科學系)	45 / 39	98	99	102	日間上課	大三整年
	人數小計	183 / 140					

101學年度產學攜手專班開班一覽表(今年入學)

101學年 學籍狀況	入學系所	核定名額 /現有名額	申請 學年	入學 學年	畢業 學年	上課時間	實習時間
101入學 大一	(101)食品科學系	35 / 35	98	101	104	日間上課	大三整年
101入學 大一	(101)農企業管理系	45 / 45	98	101	104	日間上課	大一至大 四寒暑假
101入學 大一	(101)農園生產系	40 / 39	99	101	104	日間上課	大一至大 四寒暑假
	人數小計	120 / 119					

現有產攜班合作廠商

合計	屏東	高雄	台南	新北
28	23	3	1	1

金利食安科技股份有限公司	隆輝金屬製鎖股份有限公司	禎祥牧場
恆峰工業股份有限公司	振聲冷凍食品股份有限公司	甘琳農業有限公司
華益工業股份有限公司	大統畜牧企業股份有限公司	嘉一香食品股份有限公司
台灣蘭業股份有限公司	聯發生物科技股份有限公司	滿生牧場
農友種苗股份有限公司	中央畜牧場	佳味香食品企業有限公司
福記冷凍食品股份有限公司	聯夏食品工業股份有限公司	滋良食品有限公司
金吉順實業股份有限公司	永大食品原料有限公司	臺美好食品工業股份有限公司
台灣金峰股份有限公司	真口味食品企業股份公司	良興水產食品冷凍有限公司
台灣農畜產股份有限公司	維鋼工業股份有限公司	順勝實業股份有限公司
	富統食品股份有限公司	

102-104產學攜手專班開班一覽表(將入學)

開班狀況	入學系所	核定名額 /現有名額	申請 學年	入學 學年	畢業 學年	上課時間	實習時間
已核定 102入學	(102)農企業管理系	45 /	99	102	105	日間上課	大一至大 四寒暑假
已核定 102入學	(102)食品科學系	50 /	101	102	105	採4-2-1模式	一周4天
已核定 102入學	(102)動物科學與畜產系	40 /	101	102	105	日間上課	大三
已核定 103入學	(103)餐旅管理系	50 /	101	103	106	日間上課	大二下及 大三上
已核定 104入學	(104)時尚設計與管理系	50 /	101	104	107	日間上課	大三
	人數小計	235 /					

將入學產攜班合作廠商

合計	屏東	高雄	新北	雲林	北市	台中
42	10	6	5	13	7	1

吉升飼料場	曼都國際(股)公司(公館女子美容院)	廖宜亮畜牧場
富歲飼料廠	斯曼特企業有限公司(公館店)	明彥畜牧場
千巧谷烘培工坊	曼都國際(股)公司(曼都女子美容院)	林發堂畜牧場
全瑋畜牧場	曼都國際(股)公司(蕙安美容院)	泰安牧場
新福畜牧場	斯曼特企業有限公司(忠孝店)	康事能畜牧場
墾丁福華渡假飯店	大林美容(股)公司(松敬髮廊)	三久牧場
台灣農畜產工業股份有限公司	大林美容(股)公司(葫蘆髮廊)	台和畜牧場
大成長城股份有限公司	大林美容(股)公司	保證責任雲林縣元長家禽合作社
金山種畜場	大林美容(股)公司(琦美髮廊)	曼都國際(股)公司(芊芝髮型設計名店)
王朝牧場	統一武藏野股份有限公司	三奇髮型美容(五權髮型設計)
泓良食品有限公司	大林美容(股)公司(鈺甄髮廊)	曼都國際(股)公司(自我髮型設計坊)
六福開發股份有限公司(海口分公司)	曼都國際(股)公司(惠羽髮型剪燙名店)	曼都國際(股)公司(泰順髮型設計名店)
夏都國際開發股份有限公司屏東分公司	三久食品廠	曼都國際(股)公司(妙秋髮型設計)
	凱撒大飯店	悠活渡假事業股份有限公司

詢商中產專班



屏東高工	機械科	→	本校機械系
中山工商	美容科	→	本校時尚系
樹德家商	美容科	→	本校時尚系
中山工商	烘焙科	→	本校食品系
佳冬農校			
三民家商			



Outline

- 壹、進四技招生狀況
- 貳、碩專班招生狀況
- 參、產攜班開班狀況
- 肆、總結

肆、101學年度進修部各學制招生總結

- * 進四技招生率達 **97%**；為近三年來最高，其中食品、生機、企管、社工、休保5系均滿招。
- * 碩專班招生名額332人，報考人數招生率 **92%**。
- * 產學專班招生率 **99 %**

建議

一、學校/學院部分

- 建議增加師資和提供開辦經費予新設學制系所。
- 建議准許校內具碩博士學位職員至進修部授課。
- 建議學校補助系所經費中明確標示出哪些經費項目為開辦進修推廣教育，並建請各系用於推動進修部相關業務。
- 各院進修部學生名額由院管控，由進修部協助協調各院間名額調整，再將結果送請教務處彙整。
- 建議各院可整合系所師資開設學位學程。

二、系所部分

- 建議持續推動與獎助老師進行網路教學。
- 建議可聘請兼任師資或專案教師授課。
- 建議可以合授方式(專任/兼任)開設課程。



簡報結束 敬請指教

進修推廣部 進修教育組