



提供各系所分析資料



資料索引/下載



PDF 職涯發展委員會議手冊

職涯發展處網站→
行政資訊→
職涯發展委員會議手冊



**畢業生調查報告、
UCAN施測分析報告、
企業雇主調查資料**

職涯發展處網站→下載專區



證照資料

技術證照系統→
系所帳密登入→下載

5



6

105-107學年度職發處活動總表

活動學期	105-1		105-2		106-1		106-2		107-1	
	場次	參與人數	場次	參與人數	場次	參與人數	場次	參與人數	場次	參與人數
生涯輔導	69	2,969	88	3,681	85	2,729	93	3,637	81	2,741
就業輔導	15	357	17	2,798	18	636	36	3,206	29	1,399
校友服務	2	1,150	4	230	1	670	3	225	9	2,063
總計	86	4,476	109	6,709	104	4,035	132	7,068	119	6,203

7

評鑑 項目

生涯發展處撰述分工項目

項目三 學生學習確保與成效

3.1 教學品保系統建構與執行情形

3.3 學生之學習成效表現

項目四 校務經營績效與自我改善

4.1.4 學校對產學人才培育與供給的貢獻

8



職涯輔導

項目三 學生學習確保與成效

3.1 教學品保系統建構與執行情形

9

UCAN 平台職能資源有：

一、職涯輔導面向

3.1 教學品保系統建構與執行情形

UCAN	共通職能	專業職能					
定義	為從事各種不同的職業都需要具備的能力	執行某項工作時，達成工作目標所需的專業知識與能力					
發展	蒐集國內外文獻經由跨產業之產官學專家會議，並透過各領域在職人士大規模問卷調查驗證。	以主計處所公告「中華民國行業標準分類」為主架構，符合聯合國 ISIC(2008, Rev.4)及NAICS (2007Rev.4) 等國際職業分類標準，並依據 實際產業概況及專家意見 ，輔以國內業界意見及人力銀行資料，歸納出16個職涯類型及66個就業途徑。最後透過各領域在職人士大規模問卷調查驗證。					
數量	8個職能	16個職涯類型中有66就業途徑，下面有不同專業職能敘述					
職能內涵	<ul style="list-style-type: none"> 溝通表達 持續學習 人際互動 團隊合作 問題解決 創新 工作責任及紀律 資訊科技應用 	<table border="1" style="width: 100%; border-collapse: collapse; font-size: 0.8em;"> <tr> <td style="vertical-align: top;"> 建築營造 建築規劃設計 營造及維護 天然資源、食品與農業 食品生產與加工 植物研究發展與應用 動物研究發展與應用 自然資源保育 環境保護與衛生 農業經營 藝文與影音傳播 影視傳播 印刷出版 娛樂藝術 表演藝術 新聞傳播 通訊傳播 </td> <td style="vertical-align: top;"> 企業經營管理 一般管理 企業資訊管理 人力資源管理 採購管理 行政管理 資訊科技 網路規劃與建置管理 資訊支援與服務 數位內容與傳播 軟體開發及程式設計 醫療保健 醫療服務 長期照護服務 公共衛生 健康產業與服務管理 生技研發 </td> <td style="vertical-align: top;"> 金融財務 證券及投資 財務 銀行金融業務 保險 會計 政府公共事務 國防 外交與國際事務 公共行政 個人及社會服務 學前照護及教育 心理諮詢服務 社會工作服務 個人照護服務 教育與訓練 教育行政 教學 </td> <td style="vertical-align: top;"> 休閒與觀光旅遊 餐飲管理 旅館管理 旅遊管理 休閒遊憩管理 科學、技術、工程、數學 工程及技術 數學及科學 物流運輸 運輸作業 物流規劃及管理 運輸工程 運輸規劃及管理 製造 生產管理 製程研發 設備安裝維護 品質管理 資料及操作規劃 工業安全管理 </td> <td style="vertical-align: top;"> 行銷與銷售 行銷管理 專案經營 行銷傳播 市場分析研究 零售與通路管理 司法、法律與公共安全 司法 公共安全 法律服務 </td> </tr> </table>	建築營造 建築規劃設計 營造及維護 天然資源、食品與農業 食品生產與加工 植物研究發展與應用 動物研究發展與應用 自然資源保育 環境保護與衛生 農業經營 藝文與影音傳播 影視傳播 印刷出版 娛樂藝術 表演藝術 新聞傳播 通訊傳播	企業經營管理 一般管理 企業資訊管理 人力資源管理 採購管理 行政管理 資訊科技 網路規劃與建置管理 資訊支援與服務 數位內容與傳播 軟體開發及程式設計 醫療保健 醫療服務 長期照護服務 公共衛生 健康產業與服務管理 生技研發	金融財務 證券及投資 財務 銀行金融業務 保險 會計 政府公共事務 國防 外交與國際事務 公共行政 個人及社會服務 學前照護及教育 心理諮詢服務 社會工作服務 個人照護服務 教育與訓練 教育行政 教學	休閒與觀光旅遊 餐飲管理 旅館管理 旅遊管理 休閒遊憩管理 科學、技術、工程、數學 工程及技術 數學及科學 物流運輸 運輸作業 物流規劃及管理 運輸工程 運輸規劃及管理 製造 生產管理 製程研發 設備安裝維護 品質管理 資料及操作規劃 工業安全管理	行銷與銷售 行銷管理 專案經營 行銷傳播 市場分析研究 零售與通路管理 司法、法律與公共安全 司法 公共安全 法律服務
建築營造 建築規劃設計 營造及維護 天然資源、食品與農業 食品生產與加工 植物研究發展與應用 動物研究發展與應用 自然資源保育 環境保護與衛生 農業經營 藝文與影音傳播 影視傳播 印刷出版 娛樂藝術 表演藝術 新聞傳播 通訊傳播	企業經營管理 一般管理 企業資訊管理 人力資源管理 採購管理 行政管理 資訊科技 網路規劃與建置管理 資訊支援與服務 數位內容與傳播 軟體開發及程式設計 醫療保健 醫療服務 長期照護服務 公共衛生 健康產業與服務管理 生技研發	金融財務 證券及投資 財務 銀行金融業務 保險 會計 政府公共事務 國防 外交與國際事務 公共行政 個人及社會服務 學前照護及教育 心理諮詢服務 社會工作服務 個人照護服務 教育與訓練 教育行政 教學	休閒與觀光旅遊 餐飲管理 旅館管理 旅遊管理 休閒遊憩管理 科學、技術、工程、數學 工程及技術 數學及科學 物流運輸 運輸作業 物流規劃及管理 運輸工程 運輸規劃及管理 製造 生產管理 製程研發 設備安裝維護 品質管理 資料及操作規劃 工業安全管理	行銷與銷售 行銷管理 專案經營 行銷傳播 市場分析研究 零售與通路管理 司法、法律與公共安全 司法 公共安全 法律服務			

10

一、生涯輔導面向

3.1 教學品保系統建構與執行情形

學生職場共通職能 對應 全國常模之PR值	溝通 表達	持續 學習	人際 互動	團隊 合作	問題 解決	創新	工作 責任 及 紀律	資訊 科技 應用
104學年度新生	62	67	38	34	49	49	37	52
105學年度新生	65	68	34	33	49	49	36	54
106學年度新生	67	72	35	35	49	50	37	56
104學年度畢業生	59	61	39	38	48	50	41	51
105學年度畢業生	60	65	41	41	50	51	48	56
106學年度畢業生	65	74	35	35	48	51	40	56

備註：PR<50表示該項職能低於全國大專院校學生的平均

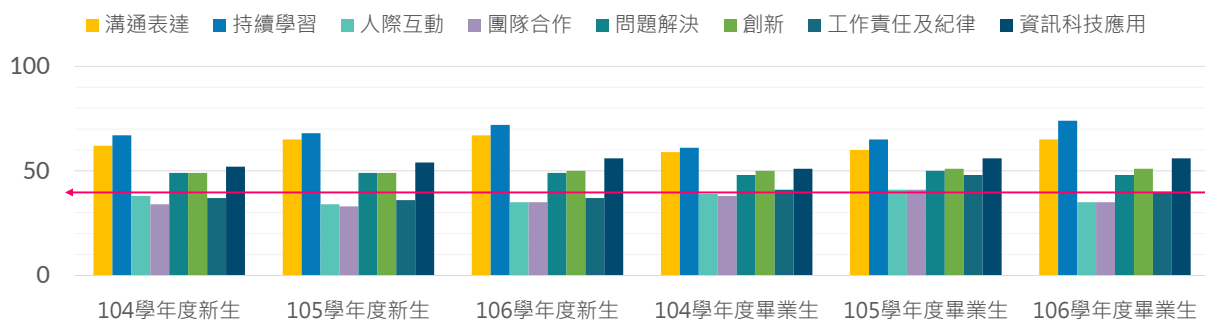
11

一、生涯輔導面向

3.1 教學品保系統建構與執行情形

外部
比較

依職場共通職能對應全國常模之PR值，顯示本校學生與全國大專學生職能對應，其偏弱職能前四項為**團隊合作**、**人際互動**、**工作責任及紀律**、**問題解決**。



12

一、職涯輔導面向

外部
比較

3.1 教學品保系統建構與執行情形

UCAN四年級學生專業職能與全國大學生相比較，顯示**商業行銷能力**偏弱。

以106學年度四年級學生為例

系別	就業途徑	能力面向	PR值
農園生產系	農業經營	執行包括農、林、漁、牧四項產業之零售、直銷以及自銷。	48
生物科技系	生技研發	生物科技產品之效益評估、產品推廣及實際應用。(技術移轉、推廣、臨床應用)	42
動物科學與畜產系	農業經營	執行包括農、林、漁、牧四項產業之零售、直銷以及自銷。	30
資訊管理系	數位內容與傳播	規劃數位內容與傳播專案。	31
企業管理系	一般管理	擬定行銷計畫及業務流程。	49
企業管理系	行銷管理	用及評估與市場相關的資訊，並且擬定整體的行銷策略。	46

13

一、職涯輔導面向

外部
比較

3.1 教學品保系統建構與執行情形

UCAN四年級學生專業職能與全國大學生相比較，顯示**商業行銷企劃**等能力偏弱。

以106學年度四年級學生為例

系別	就業途徑	能力面向	PR值
餐旅管理系	旅遊管理	利用各溝通管道與媒體，將旅遊資訊傳達給目標顧客。	47
餐旅管理系	餐飲管理	分析餐飲服務成本、價格、市場需求，以有效管理利潤與市場行銷策略。	46
時尚設計與管理系	行銷管理	運用及評估與市場相關的資訊，並且擬定整體的行銷策略。	27
應用外語系	旅遊管理	利用各溝通管道與媒體，將旅遊資訊傳達給目標顧客。	37
休閒運動健康系	休閒遊憩管理	分析各休閒場所之特點與客戶需求，執行休閒活動企劃。	46
熱帶農業暨國際合作系	農業經營	執行包括農、林、漁、牧四項產業之零售、直銷以及自銷。	44

14

一、職涯輔導面向

學生自評共通職能與在校活動的回饋分析

3.1 教學品保系統建構與執行情形

職場共通職能面向	診斷平均分數 (最高5) 職能優勢	課程或活動充足度 評估 (最高5) 課程能量	二維分析	不同共通職能・學生認為最有幫助的學習經驗(%)											
				專業知識、知能傳授	同學及老師人脈	課程實務/實作活動	業界實習	社團活動	語言學習	參與國際交流活動	志工服務服務學習	研究或教學助理	通識課程	其他能力	都沒有幫助 (人數/總人數)%
溝通表達	3.65	3.26	III. 優先改進	10.9	20.37	11.82	10.82	11.96	10.59	8.58	7.28	3.7	3.67	0.12	0.82
持續學習	3.70	3.52	IV. 優化調整	19.63	12.63	15.62	13.15	5.2	10.35	6.33	4.09	7.42	5.19	0.14	1.07
人際互動	3.91	3.47	I. 繼續保持	4.25	22.59	8.41	10.82	16.14	4.79	12.05	12.29	3.9	4.49	0.09	0.68
團隊合作	3.95	3.71	I. 繼續保持	7.63	17.41	16.43	11.68	16.04	2.24	7.95	10.89	4.24	5.18	0.09	0.85
問題解決	3.69	3.47	IV. 優化調整	18.99	16.83	17.14	13.85	6.34	4.84	4.24	4.68	9.17	3.47	0.11	1.28
創新	3.60	3.00	III. 優先改進	17	11.9	14.91	13	8.39	4.31	11.58	3.85	7	6.2	0.14	5.8
工作責任及紀律	4.08	3.63	I. 繼續保持	12.44	14.19	16.65	18.45	8.79	2.32	4.87	8.32	9.87	3.35	0.1	2.31
資訊科技應用	3.87	3.30	II. 後續改進	22.95	10.99	17.3	12.6	3.79	5.84	6.77	2.44	10.27	5.52	0.21	4.31
8大共通職能平均	3.81	3.42													

15

內部
自評

一、職涯輔導面向

3.1 教學品保系統建構與執行情形

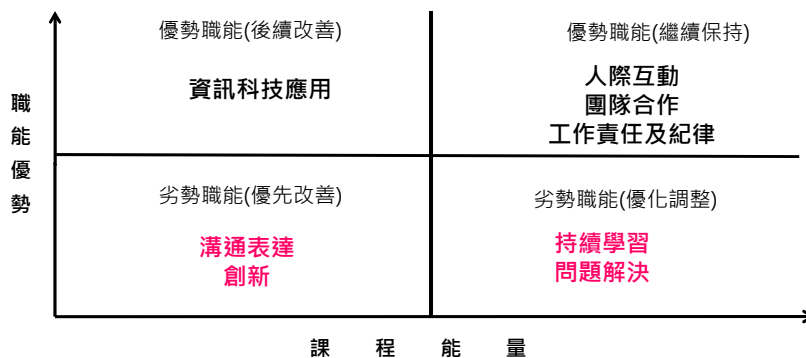
依本校104-106學年度學生UCAN施測二維分析結果，得知全校學生共通職能的優弱勢職能與需強化職能情形如圖，

I 優勢職能(繼續保持)：人際互動、團隊合作、工作責任及紀律；

II 優勢職能(後續改善)：資訊科技應用；

III 劣勢職能(優先改善)：溝通表達、創新；

IV 劣勢職能(優化調整)：持續學習、問題解決。



16

一、職涯輔導面向

3.1 教學品保系統建構與執行情形

企業雇主對於本校畢業生工作能力面滿意度分布

構面	題目	同意以上(%)	非常同意(%)	同意(%)	普通(%)	不同意(%)	非常不同意(%)
工作 能力面	對工作性質及內容適應力好，馬上進入狀況	83.20%	36.40%	46.80%	14.50%	1.90%	0.40%
	專業能力足夠應付職場需求	81.80%	33.50%	48.30%	13.80%	3.30%	1.10%
	具有主動學習新知與創新的精神	80.30%	38.70%	41.60%	17.10%	2.20%	0.40%
	具備資訊科技應用能力	80.30%	20.40%	59.90%	18.30%	0.70%	0.70%
	具備問題解決能力	80.90%	24.60%	56.30%	18.30%	0.70%	0.00%
	具備團隊合作能力	89.40%	31.70%	57.70%	10.60%	0.00%	0.00%
	具備持續學習能力	91.60%	31.70%	59.90%	7.70%	0.70%	0.00%
	具備溝通表達與協調能力	88.00%	31.00%	57.00%	11.30%	0.70%	0.00%

17

一、職涯輔導面向

3.1 教學品保系統建構與執行情形

外部
回饋

企業雇主對於本校畢業生工作能力面滿意度分布，需加強之工作能力面為

具有主動學習新知與創新的精神

創新

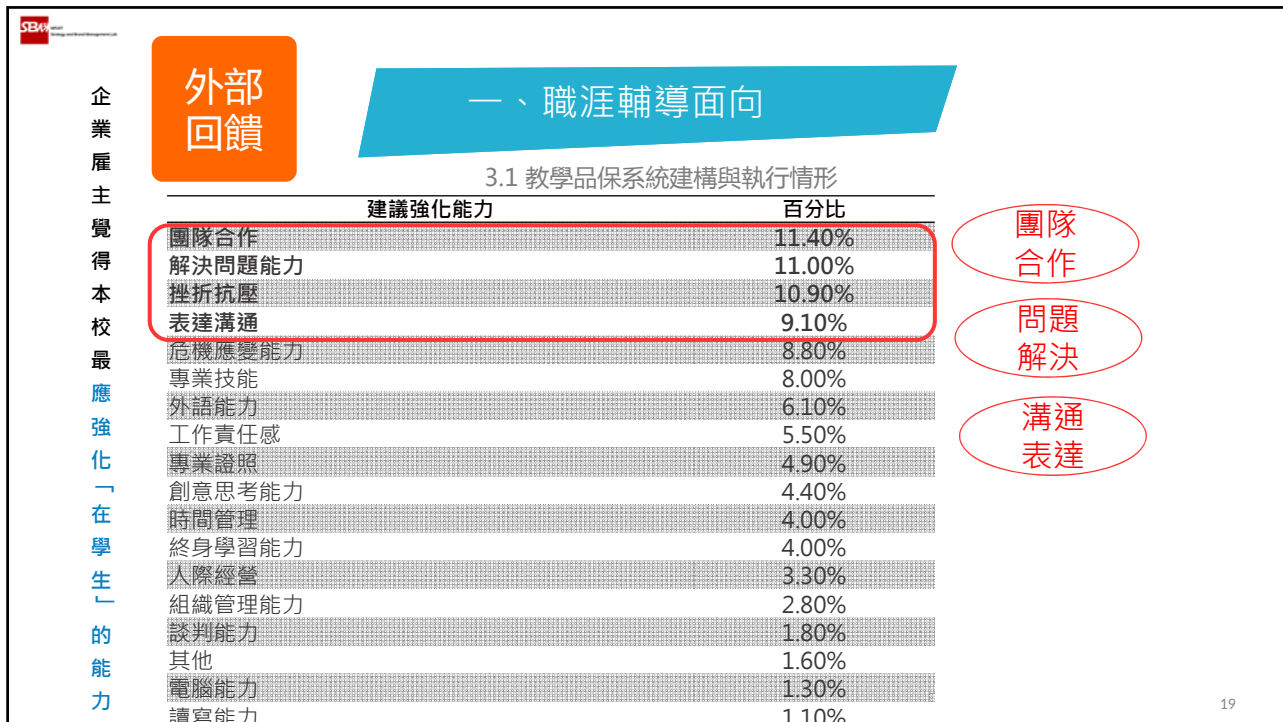
具備資訊科技應用能力

資訊科技應用

具備問題解決能力

問題解決

18



內部
回饋

一、職涯輔導面向

3.1 教學品保系統建構與執行情形

依畢業生流向追蹤調查按畢業生的經驗，建議學校最應該幫學弟妹加強以下哪些能力？
調查結果最高比例前5項如下：

100學年度畢業生畢業後5年調查		101學年度畢業生畢業後5年調查	
學校最應該幫學弟妹加強以下哪些能力	百分比	學校最應該幫學弟妹加強以下哪些能力	百分比
外語能力	19.28%	問題解決能力	21.9%
問題解決能力	17.52%	溝通表達能力	21.64%
溝通表達能力	9.60%	跨領域整合能力	12.35%
人際互動能力	7.78%	持續學習能力	8.71%
跨領域整合能力	7.66%	工作紀律、責任感及時間管理能力	7.67%

21

內部
回饋

一、職涯輔導面向

3.1 教學品保系統建構與執行情形

依畢業生流向追蹤調查按畢業後到現在的經驗，認為學校對那些能力的培養最有幫助？
調查結果最高比例前4項如下：

100學年度畢業生畢業後5年調查		101學年度畢業生畢業後5年調查	
學校對那些能力的培養最有幫助	百分比	學校對那些能力的培養最有幫助	百分比
溝通表達能力	16.86%	溝通表達能力	33.75%
人際互動能力	16.06%	人際互動能力	16.65%
問題解決能力	10.06%	問題解決能力	16.29%
工作紀律、責任感及時間管理能力	8.97%	團隊合作能力	11.37%

22

內部
回饋

一、職涯輔導面向

3.1 教學品保系統建構與執行情形

依據畢業生流向追蹤調查畢業生如果現在有進修機會的話，
「最」想在學校進修的是哪一個學門？調查結果最高比例前4項如下：

100學年度畢業生畢業後5年調查		101學年度畢業生畢業後5年調查	
想在學校進修的是哪一個學門	百分比	想在學校進修的是哪一個學門	百分比
商業及管理學門	9.67%	工程學門	10.58%
工程學門	8.93%	商業及管理學門	4.3%
人文學門	8.02%	人文學門	4.13%
農業科學學門	7.23%	農業科學學門	2.26%

23

內部
回饋

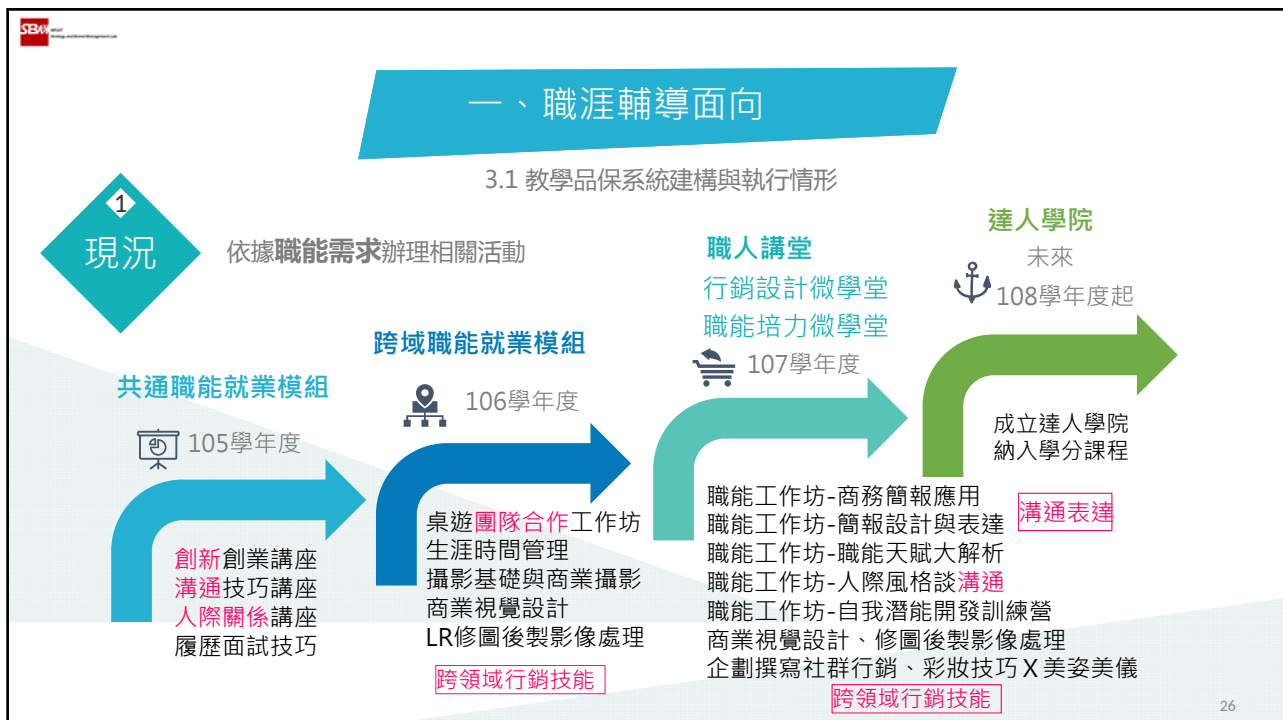
一、職涯輔導面向

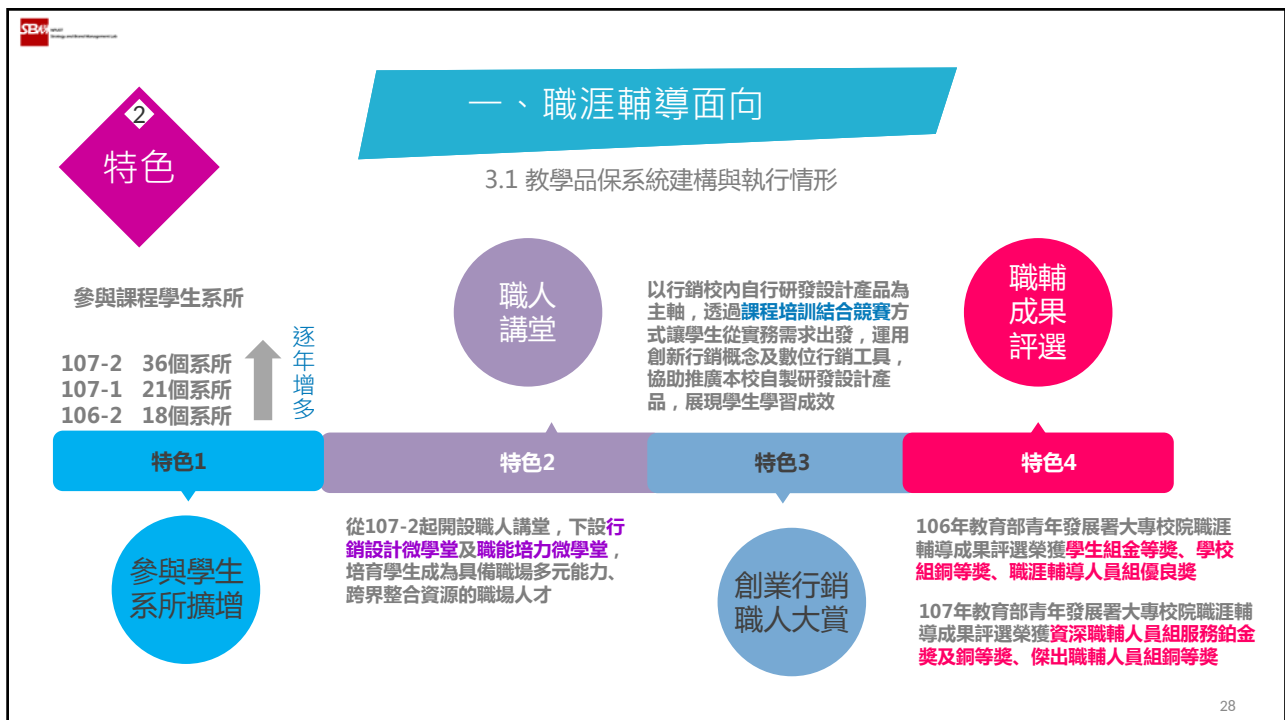
3.1 教學品保系統建構與執行情形

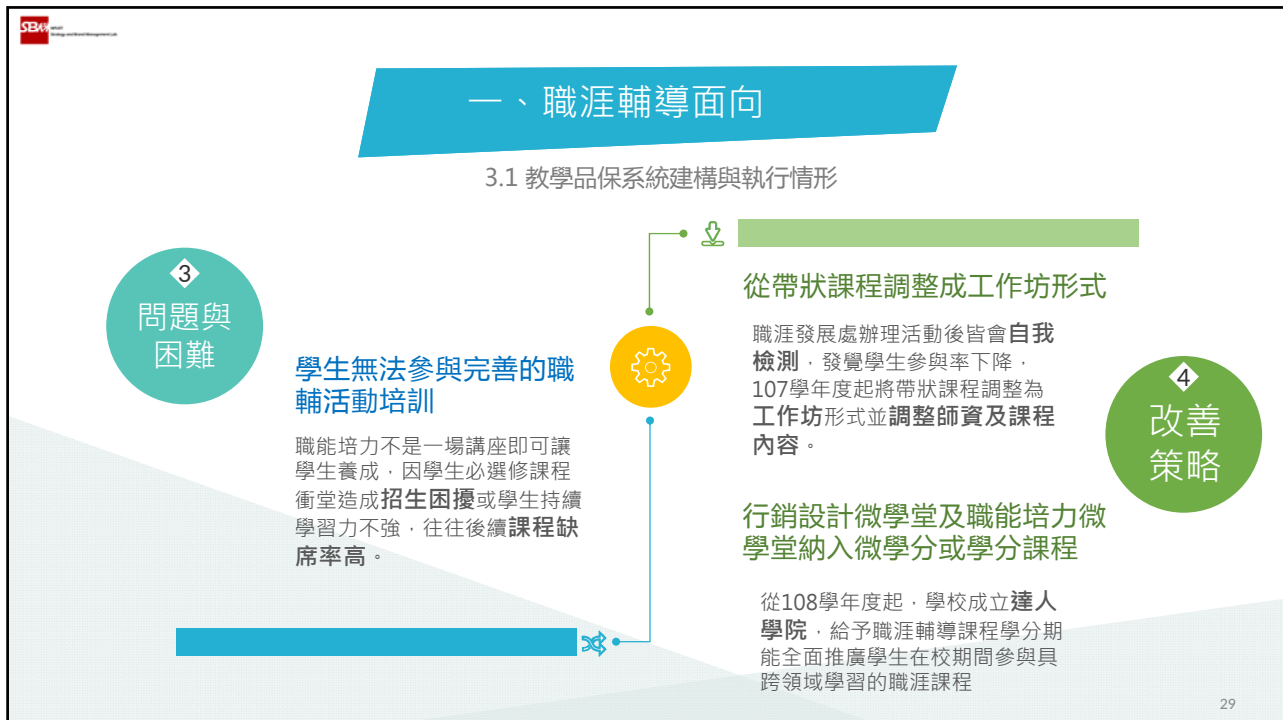
依應屆畢業生的調查結果，**畢業生提供學校建議**期望能多提供農科學生需要**商科課程**的名額，且很多工作都建立在商業的基礎上，如能更加強非商業科系學生的商業基礎感覺找工作會比較好找。

跨領域能力(如行銷設計、管理策略等)

24







二、就業輔導面向

3.3 學生之學習成效表現

100-104
學年度畢
業生流向
追蹤調查-
平均月薪

畢業學年度	畢業後年度	全校總 平均月薪	全校大學 平均月薪	全校研究所 平均月薪
100	畢業後1年	32,896	22,945	48,280
	畢業後2年	33,229	26,141	45,655
	畢業後3年	36,069	29,509	47,963
	畢業後4年	38,699	31,784	51,242
	畢業後5年	40,570	34,176	52,490
101	畢業後1年	31,877	23,051	47,966
	畢業後2年	33,160	26,710	47,014
	畢業後3年	36,322	30,014	49,127
	畢業後4年	38,729	31,745	53,282
102	畢業後1年	31,097	22,245	46,334
	畢業後2年	33,986	27,080	46,593
	畢業後3年	36,141	29,493	48,316
103	畢業後1年	31,055	23,445	46,767
	畢業後2年	33,688	27,541	46,964
104	畢業後1年	30,267	23,513	46,635

31

二、就業輔導面向

3.3 學生之學習成效表現

100-104
學年度畢
業生流向
追蹤調查
結果-

占可工作
人口比率

畢業學年度	畢業後年度	占可工作人口比率
100	畢業後1年	68.2%
	畢業後2年	76.0%
	畢業後3年	83.1%
	畢業後4年	81.7%
	畢業後5年	80.7%
101	畢業後1年	71.1%
	畢業後2年	79.5%
	畢業後3年	82.2%
	畢業後4年	82.6%
102	畢業後1年	72.7%
	畢業後2年	76.2%
	畢業後3年	82.3%
103	畢業後1年	68.0%
	畢業後2年	73.8%
104	畢業後1年	65.7%

32

二、就業輔導面向

3.3 學生之學習成效表現

依據畢業後1~5年畢業生流向追蹤調查結果，發現

本校畢業生就業情形，隨著畢業時間長，就業趨勢穩定，畢業生平均月薪呈現逐年增加之勢，就業穩定者薪資表現佳。

本校畢業生占可工作人口比率呈現逐年增加之勢。

**增進就業能力以提高學生成效表現：
拉高就業率，學用合一及平均薪資**

33

二、就業輔導面向

3.3 學生之學習成效表現

重點摘要畢業生回饋意見如下：

證照
培訓

建議食品系之後可以推出食品技師相關課程或輔導。

履歷
面試

雖然大部分進修部都是有工作的,但是也許是家庭經濟困難而需要一份薪水通常基本薪資都不高希望進修部在大一就能做職涯發展的測驗及輔導,幫助確定志向就能更早為目標準備或考取所需證照進而提升能力幫助就業率的提高或升級。

職種
說明

多舉辦實務型證照類別課程培訓班。

可以開一門如何寫履歷的課，協助畢業生求職。

就業
媒合

另外可以多多舉辦像是勞資雙方的相關演講，讓求職的學生更了解自己身為勞工的權益。

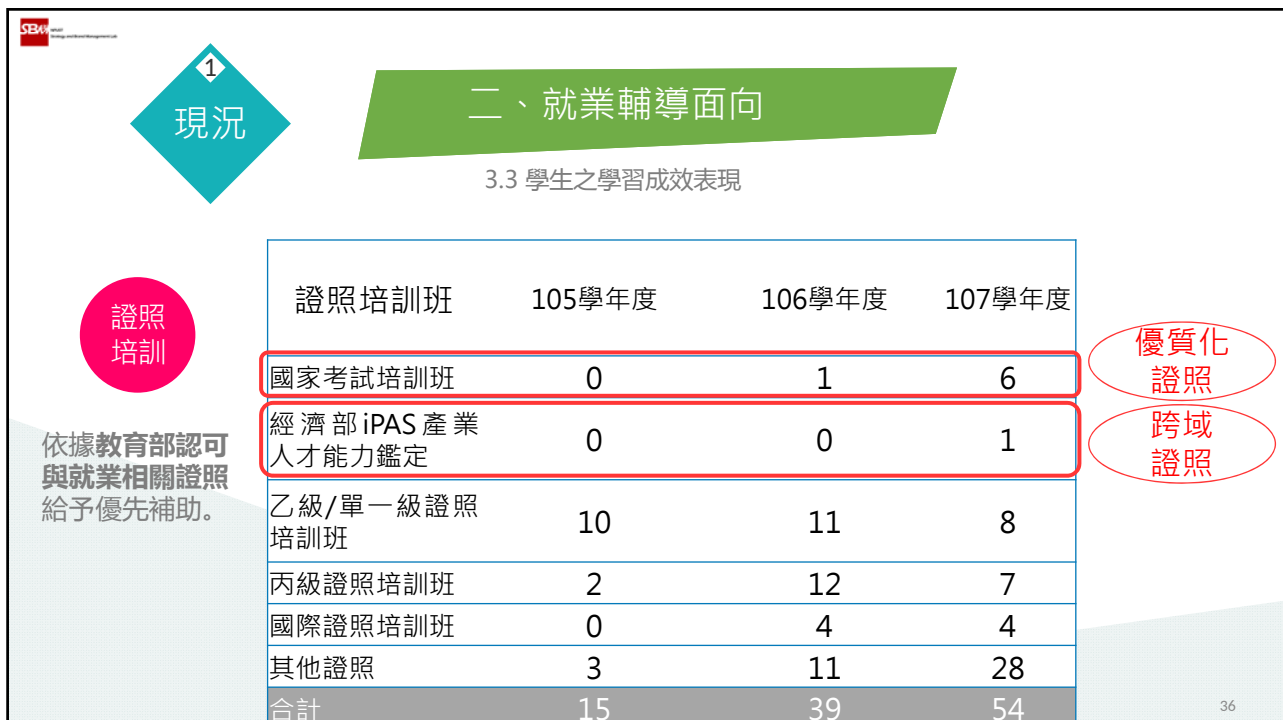
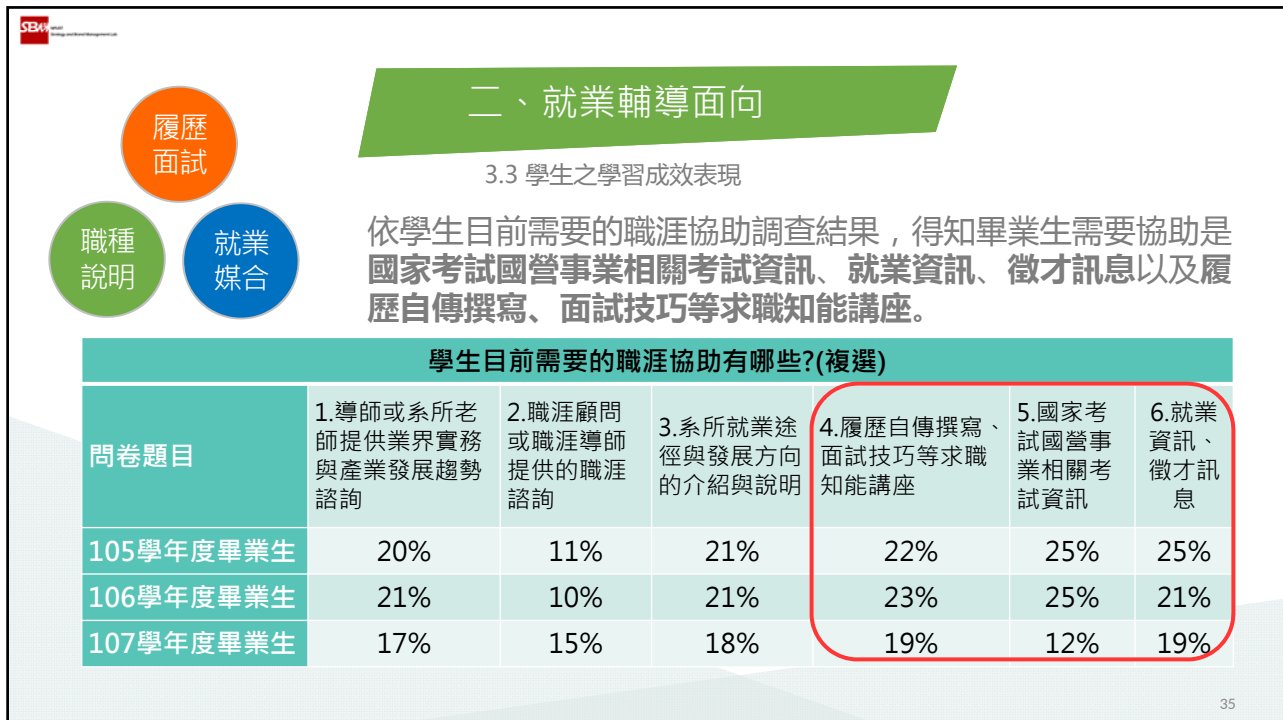
希望學校可以請一些持續努力的前輩回來演講，談述一些關於剛出社會的艱辛和努力的方法、方向，讓新鮮人能夠有所激勵！

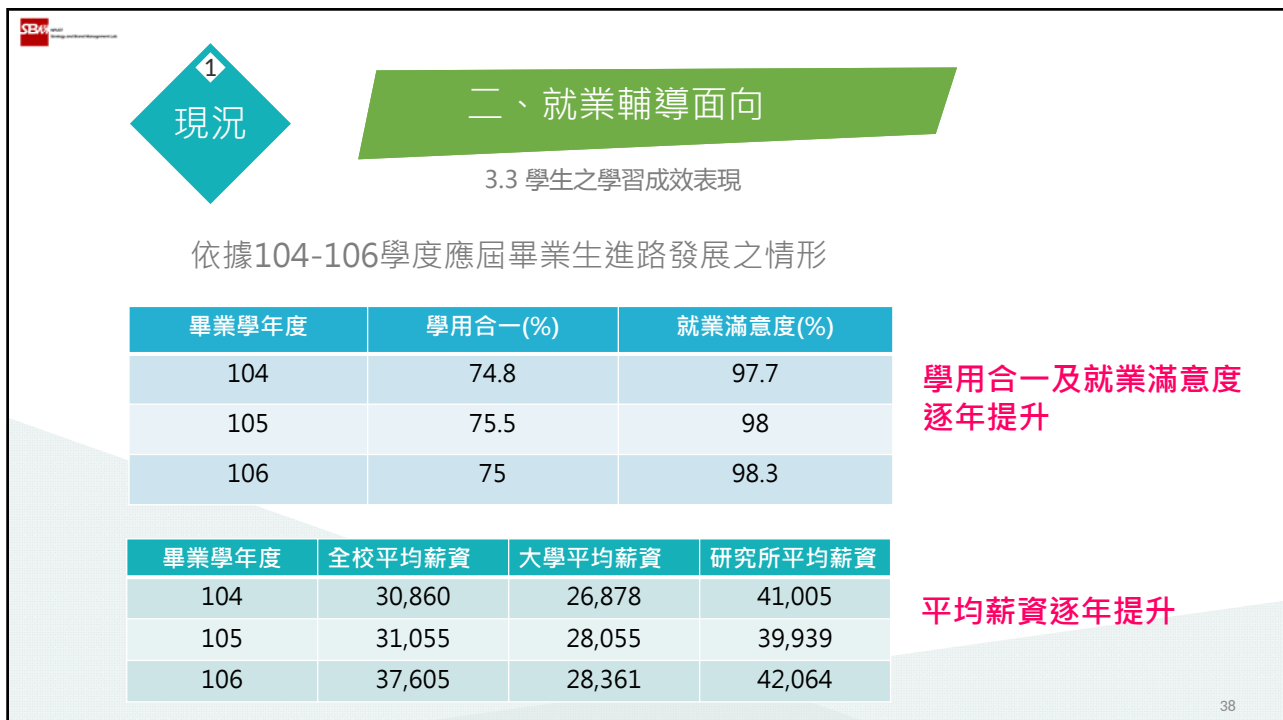
多邀請企業人士來學校演講分享經驗。

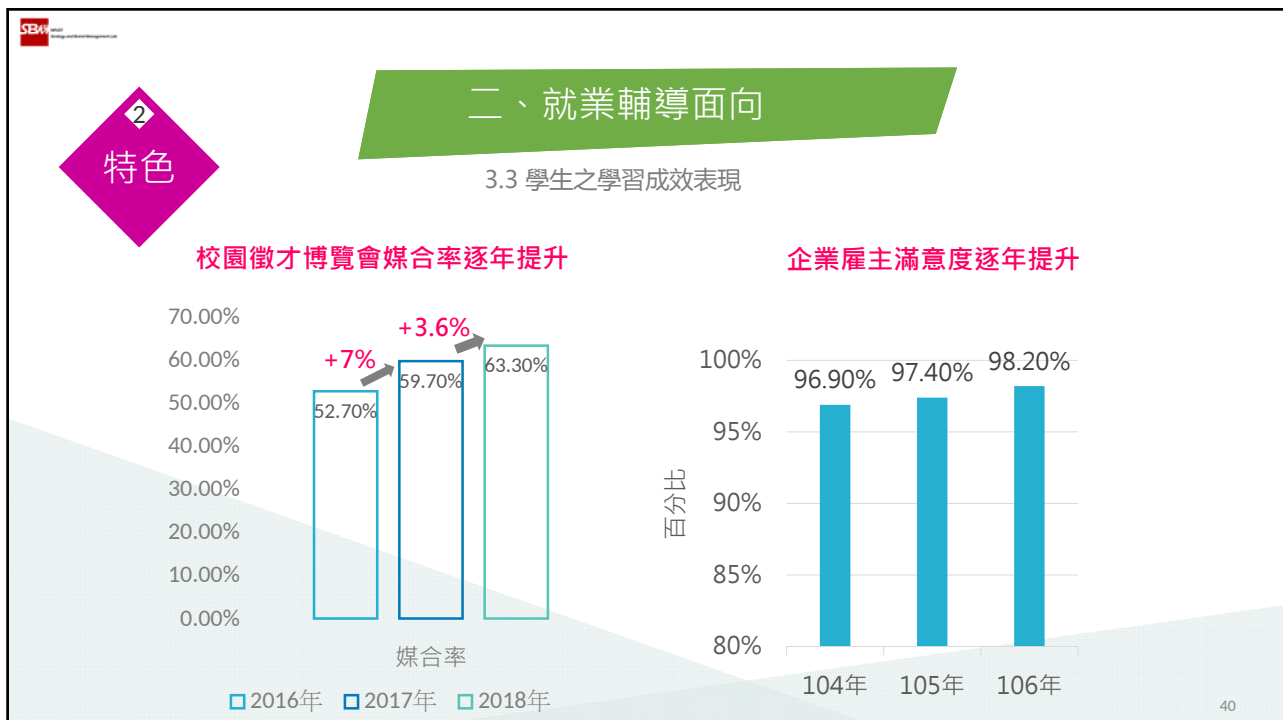
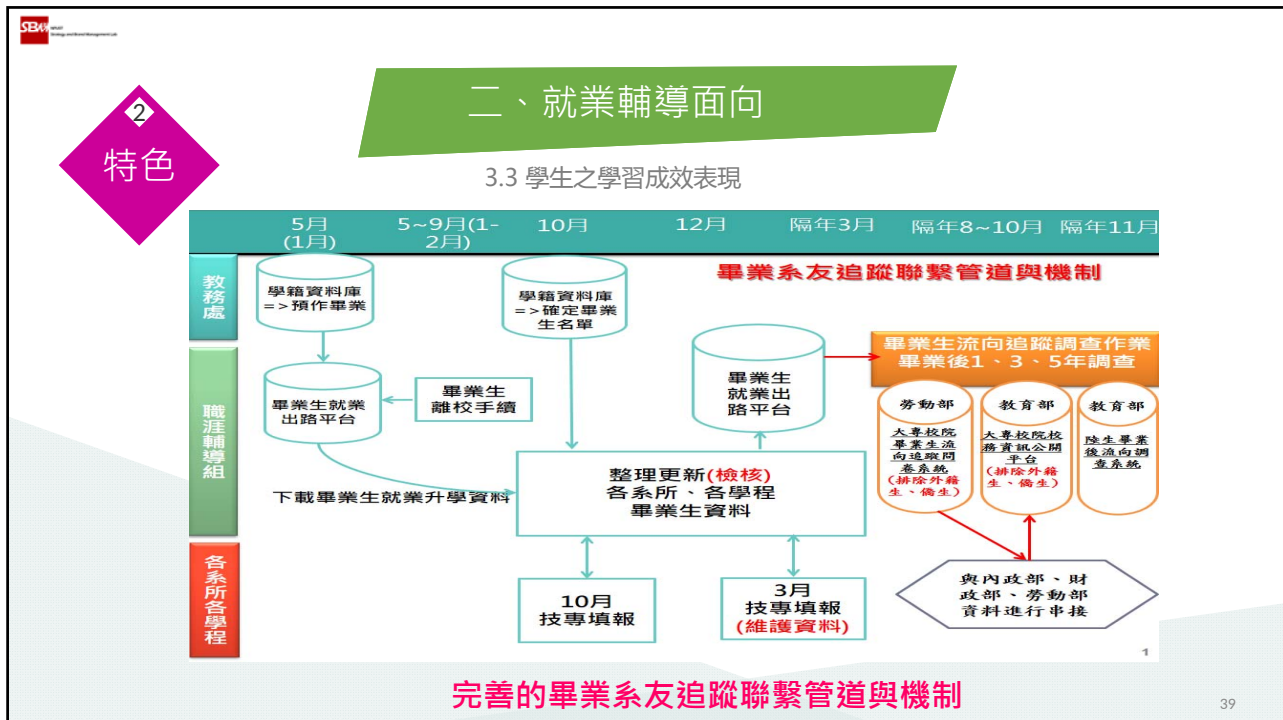
可以多增加就業博覽會的廠商。

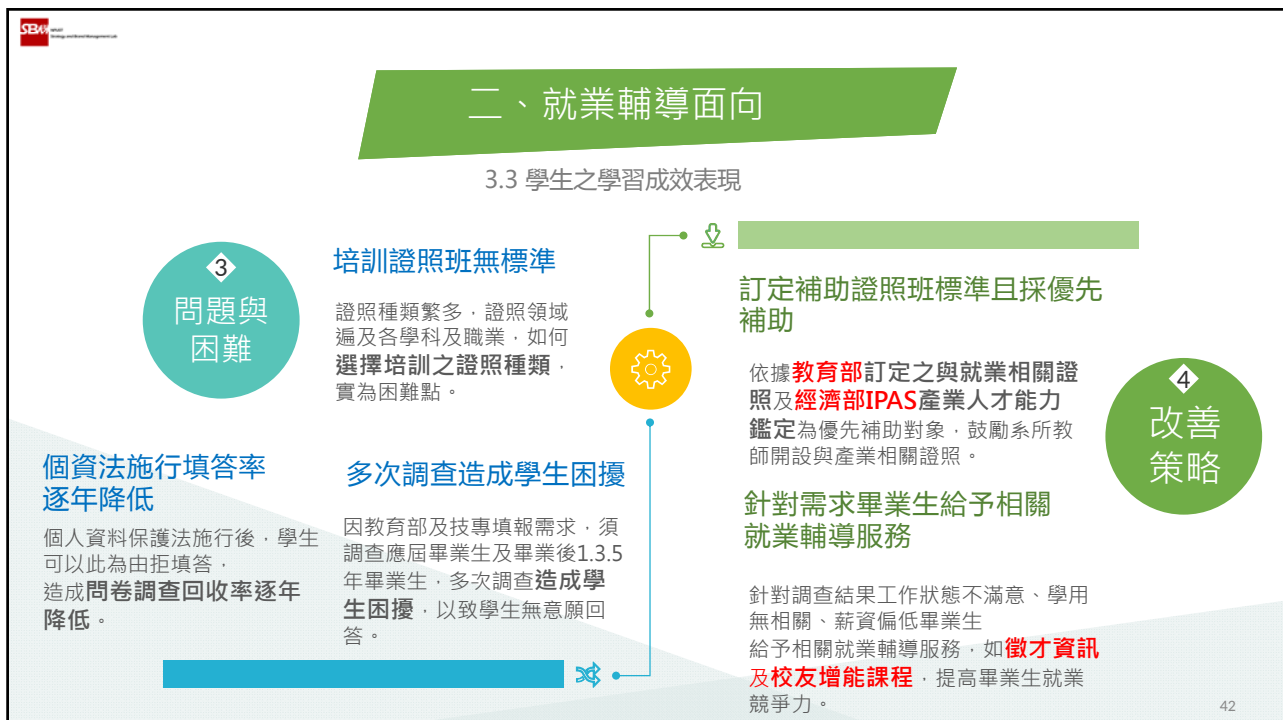
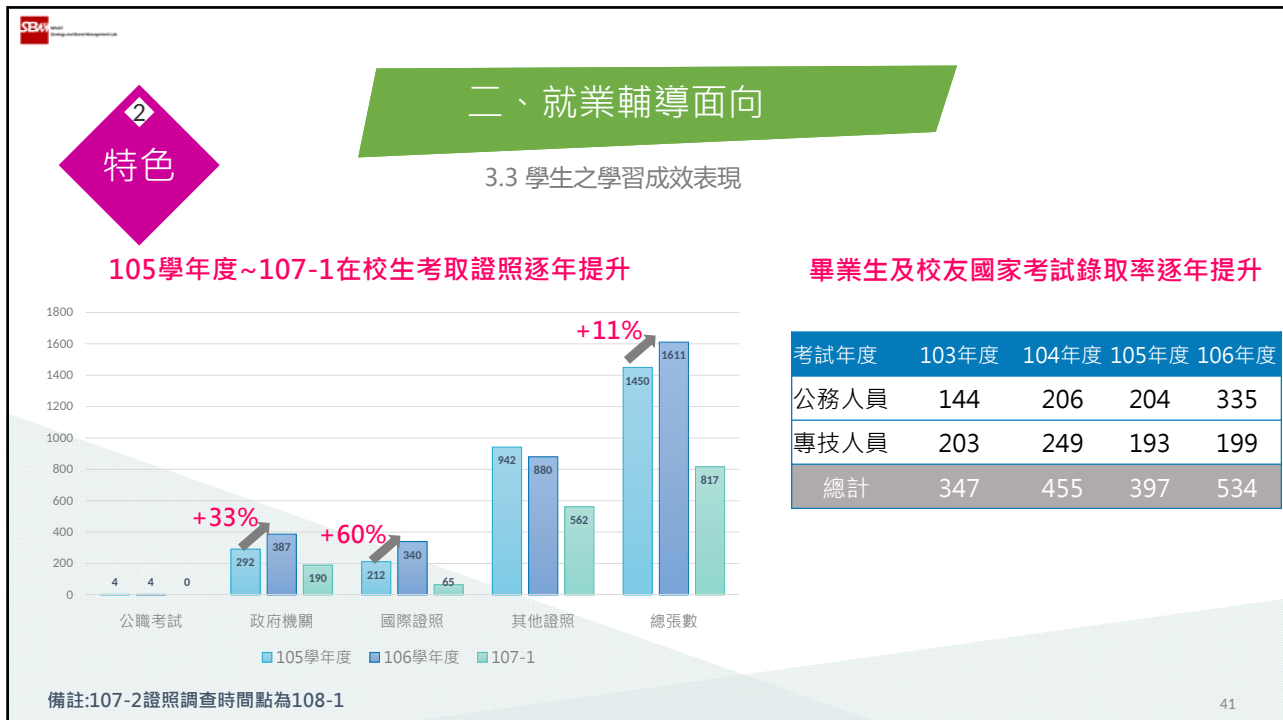
學校舉辦的就業博覽會活動，希望能多些廠商，提供更多元多樣的工作機會。

34











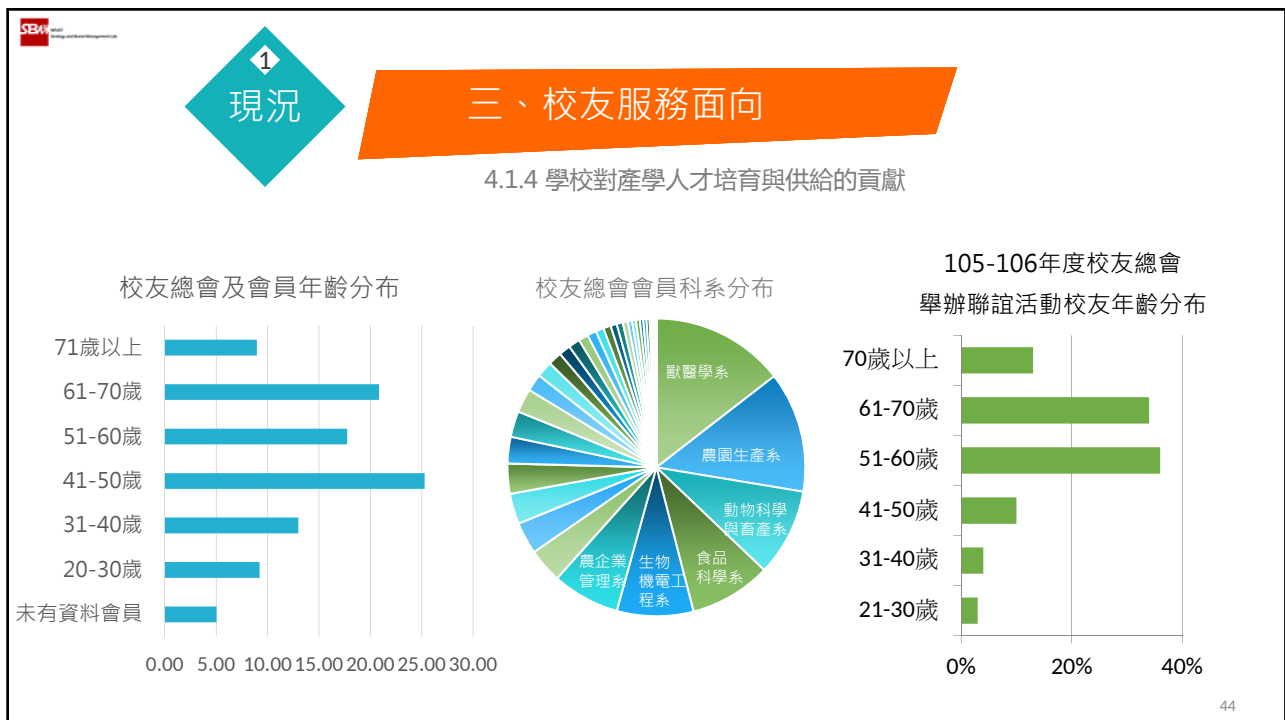



項目四 校務經營績效與自我改善

4.1.4 學校對產學人才培育與供給的貢獻

促進持續教育，產業社群與產學合作

43






1
現況

三、校友服務面向

4.1.4 學校對產學人才培育與供給的貢獻

45



緣由

統計105-106年間校友總會運作情形

- 會員年齡層較年長
- 多集中在固定科系
- 總會員人數4,258人
(已成立22年)
- 聯誼活動參與校友年齡層
51歲以上校友年齡比例佔**83%**




作法

107年2月於生涯發展處下設立
校友服務中心

目的為

- 服務更多年輕校友
- 服務更多科系
- 加強校友服務深度與廣度
- 增進校友與學校情感



45



2
特色

三、校友服務面向

4.1.4 學校對產學人才培育與供給的貢獻





✓

申辦校友證及特約商店
申辦校友證認同母校，享校內外福利優惠。

✓

發行校園紀念品
校園紀念品塑造學校品牌，凝聚校友認同共識。

✓

校友增能講堂
開設增能課程，提供校友畢業後再進修機會

✓

遴選青年傑出校友
別於以往傑出校友年齡層較年長，表揚45歲以下有成校友。

✓

校友服務數位平台
利用粉絲專頁、網站等數位平台隨時更新學校資訊，與校友緊密聯繫。

✓

建立校友會館
建置校友會館，增加校友返校意願與學校互動機會。

46

